



# LES 7 MERVEILLES DU MONDE



Salut les loups,



Cet été, le monde a besoin de vous ! En effet, les 7 merveilles antiques ont été détruites et on a besoin de vous pour construire les nouvelles...

Chaque sizaine représentera un pays et aura dix jours pour rassembler de l'argent, des matériaux et faire preuve de créativité pour reconstruire sa merveille... Le parcours ne sera pas sans embuches puisque certains Dieux, jaloux de la nouvelle génération, n'hésiteront pas à vous mettre des bâtons dans les roues.

Mais ne vous inquiétez pas, si votre sizaine est soudée, que vous faites preuve de fair-play et de solidarité, vous réussirez certainement à rendre ce monde plus beau! 🌍

On vous attend donc en juillet pour passer un camp de dingue avec nous et donner tout ce que vous avez pour construire ces belles petites merveilles...

A très vite,

Votre staff adoré! ♥



## Qu'est-ce qu'il t'attend à Ochain?☀

Le grand camp c'est l'occasion de passer 10 jours dans la nature entouré de tes amis, de ta sizaine et de tes chefs et t'épanouir chaque jour un peu plus. Pendant le camp, tu vivras des journées types : la journée olympique, la journée crado (être le plus sale possible), le hike (2 jours de marche), la journée cacahouète (faire plaisir à un autre louveteau) et encore pleins d'autres surprises !

Les journées seront assez chargées et tu passeras des moments avec ta sizaine mais il y aura aussi des temps libres. Tu devras participer aux différentes corvées (vaisselle, bois, nettoyage, etc) mais cela fait partie de la vie ! On compte sur toi pour être souriant, serviable et participer un maximum aux jeux. On a hâte d'y être en tout cas, on espère que toi aussi ! 😊

### Une journée type...

8h30 : Réveil

9h : Gym super sympathique, tels des dieux

9h30 : Petit-déjeuner préparé par des supers cuis-tots

10h15 : Début de l'activité du matin

13h : Déjeuner

13h30 : Sieste, temps libre, tâches, rédaction d'une petite lettre...✍

14h30 : Début ou suite des activités

16h30 : Goûter

17h : Partie finale du jeu

18h30 : Toilette, carnets de progression (surprise), temps libre...

19h30 : Dîner

20h30 : Vaisselle et préparatifs de la veillée

21h : Veillée trop stylée

22h30 : Au dodo 🌙

## Les moments spéciaux du camp

### ☞ *La promesse :*

Les louveteaux de 2e année peuvent, s'ils le désirent, faire leur message au peuple libre. Mais qu'est-ce que c'est ? Le message au peuple libre, c'est l'occasion de réfléchir sur ce qu'est les scouts, les mixtes ; mais aussi sur soi et sur sa place dans la meute. Ce message est délivré « au Peuple libre », c'est-à-dire aux chefs et au reste de la meute. Mais ne t'inquiète pas, tu ne seras pas seul pour préparer ce message. Tu pourras choisir un parrain ou une marraine (un loup ou chef qui a fait son message au peuple libre) qui t'accompagnera durant cette étape. Il t'aidera à rédiger ton message, à trouver ce que tu apportes à la meute et à ce que tu peux peut-être améliorer. Le message au peuple libre c'est en fait l'occasion de réfléchir au scoutisme, à ce que tu fais un dimanche sur deux. Mais ce n'est pas une obligation ! Nous le proposons aux louveteaux de 2e année, car c'est plus facile à réaliser après avoir déjà fait un camp entier. Mais si tu es en 2e année et que tu ne souhaites pas le faire, rien ne t'empêche d'encore attendre un peu !

### ☞ *Le concours cuisine :*

Durant le camp aura lieu un concours où les sizaines prennent le rôle des intendants et sortent leurs plus beaux tabliers pour préparer des mets dignes des plus grands chefs ! Nous conseillons à la sizaine de déjà penser au menu avant le camp puisque chaque sizonnier devra nous remettre une liste des ingrédients nécessaires pour 10 personnes. Les plats préparés doivent être en lien avec le thème de camp ou le thème de la sizaine. Plusieurs prix seront décernés : le prix du goût, de l'originalité, de la présentation et de la bonne ambiance !

### ☞ *La veillée :*

Lors du camp, chaque sizaine aura l'occasion de faire une veillée et donc d'animer soi-même le reste de la meute ! Pour cela, chaque sizaine devra créer une petite histoire en rapport avec le thème du camp ou de sa sizaine et insérer des jeux et champs scouts... Et pour être bien dans le thème, nous conseillons d'apporter un déguisement en lien avec le thème. On se réjouit de voir ce que vous avez préparé !

## ☞ *Le hike :*

Le Hike est une marche qui aura lieu durant 1 jours ou deux (en fonction de la météo, etc). Les loups sont divisés en deux groupes avec des chefs : les 1ère et 2e année d'une part et les 3e et 4e année d'autre part. De cette manière, la marche sera plus agréable et le nombre de kilomètres seront adaptés. Nous vous demandons de donner un bon sac à dos à votre enfant puisqu'il devra porter durant cette journée son sac de couchage, pyjama, etc. Nous insistons aussi sur les chaussures de marche, il est essentiel que votre enfant en ait afin de marcher sans gêne. C'est un moment très gai du camp puisque c'est l'occasion pour les loups de marcher, de découvrir une nouvelle région et d'apprendre à mieux connaître leur année.

## 🌍 Les différentes merveilles du monde 🌍



### La grande muraille de Chine

*Sizaine de Rachel*

La Grande Muraille aussi appelé «Les Grandes Murailles» est un ensemble de fortifications militaires chinoises construites, détruites et reconstruites en plusieurs fois et à plusieurs endroits entre le 3<sup>e</sup> siècle avant Jésus-Christ et le 7<sup>e</sup> siècle pour marquer et défendre la frontière nord de la Chine. C'est la structure architecturale la plus importante jamais construite par l'Homme à la fois en longueur, en surface et en masse. Cet ensemble de fortifications est constitué d'un mur fortifié de 5 à 7 mètres de large pour une hauteur variant de 5 à 17 mètres selon les portions. En 2008, l'Agence d'Etat du Patrimoine Culturel Chinois avait réestimé la longueur de la Grande Muraille à 8 850 km, incluant les murs, les tranchées et les barrières naturelles telles que les montagnes ou rivières. Votre mission sera donc de construire cette magnifique muraille durant le camp et de représenter la culture chinoise lors des différents jeux, veillées et concours cuisine.





## Le Christ rédempteur au Brésil

*Sizaine de Ntéemo*

Le Christ Rédempteur (en portugais : O Cristo Redentor) est une grande statue du Christ dominant la ville de Rio de Janeiro au Brésil, du haut du mont du Corcovado. Elle est devenue au fil des ans un des emblèmes reconnus internationalement de la ville. Classé monument historique depuis 1973, le Christ du Corcovado est l'un des endroits touristiques les plus fréquentés de Rio avec 750 000 visiteurs par an. Établie au cœur du parc national de la forêt de Tijuca, à une altitude de 710 mètres, la statue mesure 38 mètres de haut (dont 30 pour le

Christ et 8 pour le piédestal, qui occupe une aire de 100 m<sup>2</sup>). Sa masse est de 1 145 tonnes, la masse approximative de la tête est de 30 tonnes et celle de chaque main de 8 tonnes. Votre sizaine représentera donc le Brésil lors des différents jeux, veillées et concours cuisine !



## Le Machu Picchu au Pérou

*Sizaine de  
Mila*

Machu Picchu (du quechua machu : vieille, et pikchu : montagne, est une ancienne cité inca du 15<sup>e</sup> siècle au Pérou, perchée sur un promontoire rocheux qui unit les monts Machu Picchu et Huayna Picchu sur le versant oriental des Andes centrales. Abandonnée lors de l'effondrement de l'empire inca et avant la fin de sa construction, Machu Picchu, la ville sacrée oubliée durant des siècles, est considérée comme une œuvre maîtresse de l'architecture

inca. Elle fut dévoilée par l'archéologue américain Hiram Bingham. Ses caractéristiques architecturales et le voile de mystère que la littérature a tissé sur le site en ont fait une des destinations touristiques les plus prisées de la planète. À 2 438 mètres d'altitude, les ruines sont à cheval sur la crête entre deux sommets : le Huayna Picchu, signifiant « jeune montagne » et le Machu Picchu, signifiant « vieille montagne ». Machu Picchu dut avoir une population variable: entre 300 et 1 000 habitants appartenant probablement à une élite religieuse et/ou politique. Votre sizaine aura donc la tâche de représenter ce magnifique héritage historique et le Pérou en général lors des jeux, veillées et concours cuisine.



## Le Colisée en Italie

*Sizaine de  
Violette*

Le Colisée est un immense amphithéâtre ovoïde situé dans le centre de la ville de Rome, le plus grand jamais construit dans l'empire romain.

Il est l'une des plus grandes œuvres de l'architecture et de l'ingénierie romaines. Sa construction, juste à l'est du Forum Romain, a commencé entre 70 et 72 après. Jésus-Christ sous l'empereur Vespasien, et s'est achevée en 80 sous Titus. Pouvant accueillir entre 50 000 et 75 000 spectateurs, le Colisée a été utilisé pour les venationes (combats d'animaux sauvages), les munera (combats de gladiateurs) et autres spectacles publics, tels que des reconstitutions de batailles célèbres et des drames basés sur la mythologie romaine. Il est resté en service pendant près de 500 ans, les derniers jeux se prolongeant jusqu'au 6e siècle. Le bâtiment a finalement cessé d'être utilisé au cours du haut Moyen Âge. Il a plus tard été réutilisé pour des usages variés tels que des habitations, des ateliers d'artisans, le siège d'un ordre religieux, une forteresse, une carrière et un sanctuaire catholique chrétien.

Le Colisée est actuellement en état de ruine, en raison des dommages causés par les tremblements de terre et la récupération des pierres, mais il continue à donner la mesure de l'ancienne puissance de la Rome Impériale. Aujourd'hui, il est l'un des symboles de la Rome moderne, une de ses attractions touristiques les plus populaires, et a encore des liens étroits avec l'Église catholique romaine : chaque Vendredi saint, le pape mène une procession aux flambeaux sur un chemin de croix aboutissant à l'amphithéâtre. Votre sizaine représentera donc l'Italie et toute sa splendeur lors des différents jeux, veillées et concours cuisine.



## Le Taj Mahal en Inde

*Sizaine de Simon*

Le Tāj Mahal qui signifie « le palais de la couronne » en persan, est situé à Āgrā, en Inde. C'est un mausolée de marbre blanc construit par l'empereur moghol musulman Shāh Jahān en mémoire de son épouse Arjumand Bānu Begam, aussi connue sous le

nom de Mumtaz Mahal, qui signifie en persan « la lumière du palais ». Elle meurt le 17 juin 1631 en donnant naissance à leur quatorzième enfant alors qu'elle allait à la campagne. La construction du mausolée commence en 1631 et est achevée dans sa plus grande partie en 1648. Le Taj Mahal est considéré comme un joyau de l'architecture moghole, un style qui combine des éléments architecturaux des architectures islamique, iranienne, ottomane et indienne. Chaque année, le monument attire de deux à quatre millions de touristes, dont 200 000 étrangers.



## Informations pratiques:

### ☞ *Quand ?*

\*Le précamp (sizenniers-seconds) :

rendez-vous le 3 juillet à 10H sur place (covoiturage recommandé, voir listing en fin de carnet) .

\*Le camp : pour le reste de la meute :

rendez-vous le 4 juillet à 14h15 Gare de Boitsfort.

\*Fin du camp pour tous : le 14 juillet

rendez-vous à 12H sur place (covoiturage recommandé, voir listing en fin de carnet). Nous vous proposerons un verre de l'amitié ainsi qu'un petit apéritif afin de se raconter toutes nos aventures !

### ☞ *Où ?*

Chez Monsieur Cassart à la Ferme Cassart, Rue du Château, 4560 Clavier.

✍ Pour écrire à vos enfants : Meute Seeonee, nom du loup puis l'adresse.

### ☞ Itinéraire pour venir en voiture :

à environ 1H de route :

Rue de l'Elan, 1170 Watermael-Boitsfort

Rue du Chateau, 4560 Clavier

Partir maintenant

OPTIONS

Envoyer l'itinéraire vers votre téléphone



**1 h 11 min**

Le plus rapide, conditions de circulation normales

108 km

DÉTAILS



**1 h 12 min**

via E411 et E42

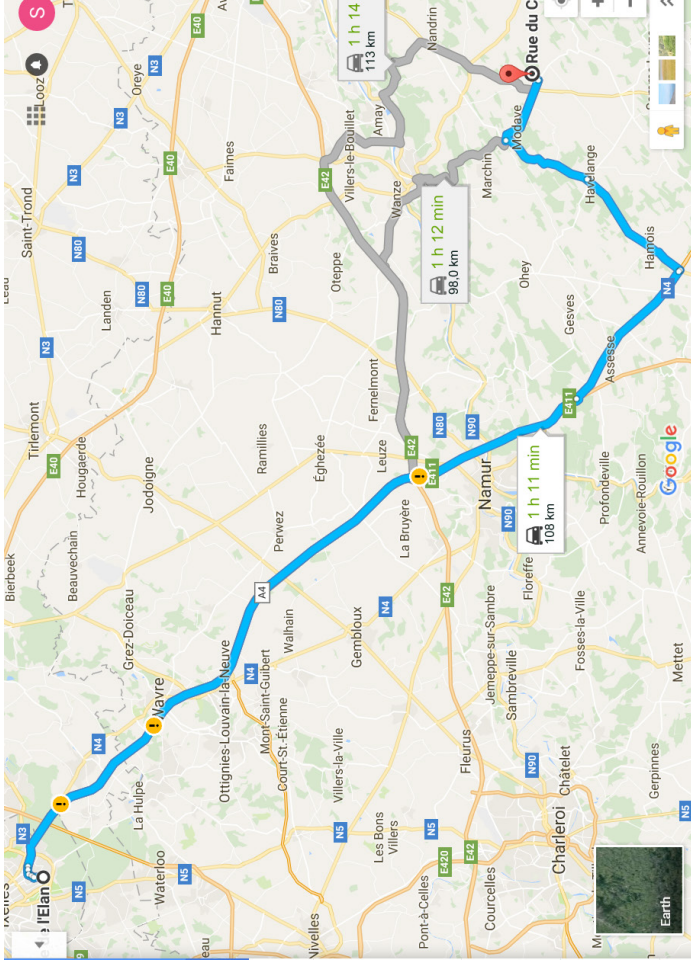
98,0 km



**1 h 14 min**

via E411, E42 et N63

113 km



## Communication :

Nous vous demandons de ne pas donner de GSM ou autre gadget électronique à votre enfant. C'est le principe du scoutisme : se détacher du superflu pour vivre une vraie expérience de camp. Par contre, il est vivement conseillé de leur écrire ! N'hésitez donc pas à envoyer quelques lettres à l'adresse indiquée ci-dessus. Néanmoins, si vous avez un problème, une urgence, voilà les différents numéros des chefs :

Phao (Salomé Van Bunnan) : 0470.518.276  
Chikai (Aline Vanderlinden) : 0478.112.172  
Baloo (Augustin Renard) : 0471.086.441  
Jacala (Pia Jacques) : 0492.951.158  
Kaa (Pierre Kurgan) : 0471.980.292  
Chil (Augustin Orban de Xivry) : 0473.220.681  
Bagheera (Romane Leriche) : 0491.73.68.81  
Sahi (Félix Boudru) : 0475.61.77.37

## Participation aux frais :

Nous essayons de rendre le camp le plus abordable possible et nous vous prions de bien vouloir participer aux frais :

- \*Pour les aînés (participant au précamp) : 140€
- \*Pour la meute : 135€
- \*Pour le 2e enfant dans la meute (et non dans l'unité) : 125€

Nous vous demandons de verser la somme sur le compte de la Meute Seeonee : 068-8893514-96 // IBAN : BE65 0688 8935 1496 // BIC : GKCCBEBB avec comme communication : Camp mixte 2017 et nom et prénom de votre enfant, et ce avant le 15 juin 2017.

Si vous avez le moindre problème avec les frais financiers, n'hésitez pas à prendre contact avec nous par mail ou téléphone ou si vous le préférez avec le staff d'unité. En effet, cet aspect ne doit en aucun cas empêcher votre enfant de participer au camp.

## Que mettre dans son sac ?

-Ton uniforme impeccable (pull louveteaux, short, et évidemment ton beau foulard)

- 10 t-shirts, 10 sous-vêtements, 1 t-shirt pour la journée crado, 1 t-shirt blanc
- 10 paires de chaussettes, 4 paires de chaussettes chaudes
- 3 pulls chauds, 3 pantalons, 4 shorts
- 1 kway ou veste
- 1 paire de baskets, 1 paire de chaussures de marche (essentiel pour le hike !), 1 paire de bottes
- 1 casquette ou chapeau, des lunettes de soleil, 1 sac à linge sale, 1 tenue pour la journée crado
- Ton déguisement.
- 1 matelas, 1 sac de couchage, 1 couverture
- 2 pyjamas, 1 doudou
- une BD ou livre, 1 lampe de poche.
- 1 maillot, 2 essuies, gant de toilette
- brosse à dent, dentifrice, coton-tige, une bassine en toile, crème solaire, un gel douche et shampoing (écologique), une brosse à cheveux.
- Lampe de poche, gourde, 1 couteau suisse (uniquement pour sizenniers-seCONDS !)
- papier, bic, lettres, enveloppes (timbrées et avec adresses)
- 1 essuie vaisselle
- N'oublie pas prendre également un bocal en verre et une boîte à chaussures!

Veilles à mettre tout ça dans un sac à dos : beaucoup plus pratique et utilisable pour le hike. Nous vous conseillons de mettre des nominettes sur les affaires de votre enfant, cela évitera toute confusion. Et nous rappelez qu'en cas de perte ou vol, la meute ne pourra être tenue responsable.

💣 A ne pas prendre avec toi : Psp, MP3, Ipod, montre, GSM, argent, briquet, allumettes, ... Sous peine d'être confisqué et sanctionné !!!

### Aspect médical :

Nous vous demandons de nous remettre une enveloppe le jour de l'arrivée de votre enfant avec : sa carte SIS/ sa carte de mutuelle, sa carte d'identité, la fiche médicale ainsi que l'autorisation parentale, que vous trouverez en fin de carnet. Pour les loups qui suivront un traitement médical durant le camp, nous vous demandons de mettre dans un sac plastique au nom de votre enfant ses médicaments ainsi qu'un papier avec un résumé des consignes et de leur rôle. Merci de nous informer de tout traitement

ou prise de médicaments sur la fiche médicale. Jacala (Pia Jacques) est la chef pharmacie, nous vous demandons donc de lui remettre les médicaments et lui expliquer les traitements, consignes, etc.

## Chants

### \*Chant du rassemblement

Qui donc rassemblera sa sizaine au complet la première ?  
Qui donc rassemblera sa sizaine au grand cri d'Akela ?  
Louveteaux et louvettes, craignons d'être en retard  
La sauterelle sautille, bondit et court  
Légère comme elle, courons, courons toujours  
Ohé loups, ohé loups, il faut courir bien vite  
Ohé loups, ohé loups, il faut se rassembler  
Quand, quand, quand le sifflet résonne  
c'est c'est c'est que l'heure sonne  
faut faut faut se rassembler  
et et et être motivés!!

(Oh yeah)

### \*Cantique

Seigneur, rassemblés près des tentes,  
pour saluer la fin du jour,  
Tes loups laissent leur voix chantantes,  
monter vers toi, pleines d'amour.  
Tu dois aimer l'humble prière,  
qui de ce camp s'en va monter  
Ô toi qui n'avais sur la terre,  
pas de maison pour t'abriter.  
Nous venons, toutes les sizaines,  
te prier pour te servir mieux  
Vois au bois silencieux,  
tes scouts qui s'agenouillent  
Bénis-les, ô Jésus dans les cieux !

### \*Édit de la jungle

1er couplet

Ceci c'est l'édit de la jungle, Aussi vrai,  
aussi vieux que le ciel.  
Les loups qui l'observent en vivent



Mais le loup qui l'enfreint en mourra.  
Comme la liane autour de l'arbre  
La loi passe derrière et devant.  
Car la force du clan, c'est le loup  
Et la force du loup, c'est le clan.

2e couplet

Chaque jour de la queue aux moustaches,  
Lave-toi ; bois bien sans trop t'emplier.  
Souviens-toi : le jour est pour la chasse,  
N'oublie pas : la nuit est pour dormir.  
Le chacal suit le tigre et mendie  
Mais toi, loup, quand ton poil a poussé,  
C'est ta loi, il faut partir en chasse  
Et devoir ton gibier à toi seul.

3e couplet

Au nom de son âge et sa ruse,  
Au nom de sa griffe et de son poids,  
En tout ce que la loi pourrait taire,  
La parole du chef est la loi.  
Or, telle est la loi de notre jungle,  
Immuable et nul n'y peut faillir;  
Mais, sabots, tête ou pieds, hanche ou bosse,  
Notre loi est toujours : obéir.

**★L'hymne de la Belgique, la Brabançonne**

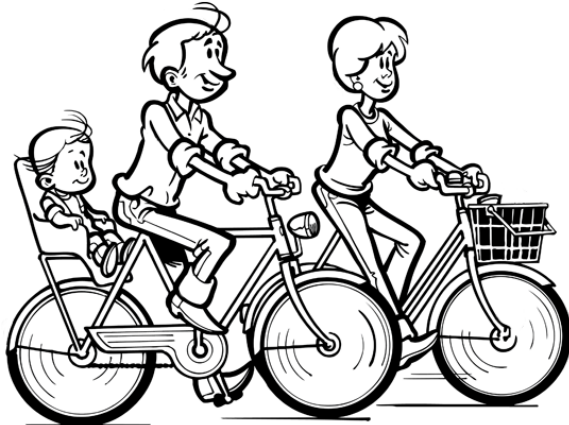
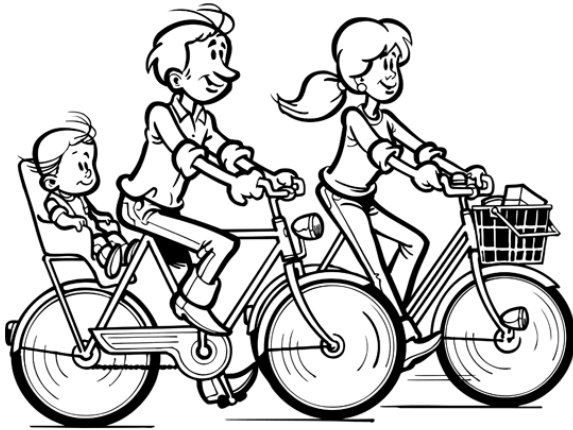
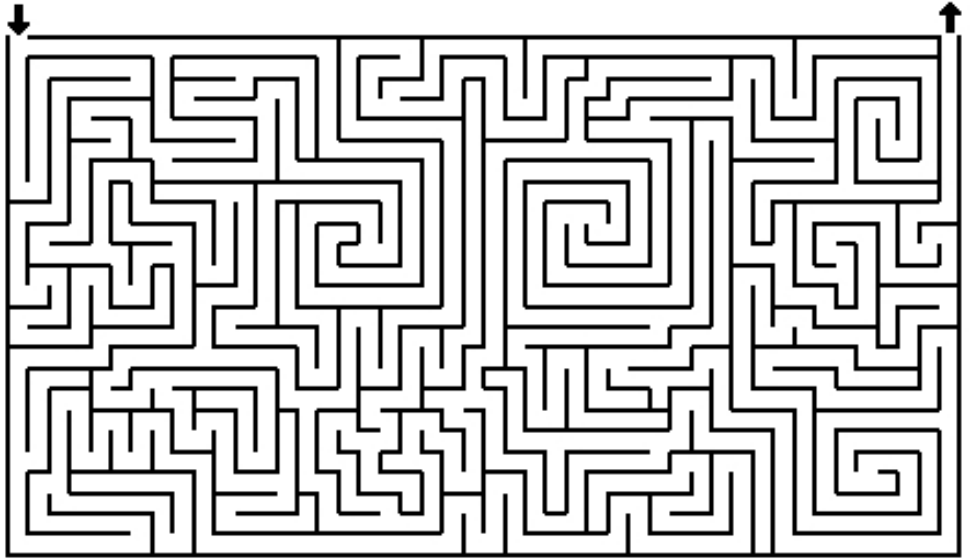
Pays d'honneur ô Belgique ô Patrie !  
Pour t'aimer tous nos cœurs sont unis.  
À toi nos bras notre effort et notre vie.  
C'est ton nom qu'on chante et qu'on bénit.  
Tu vivras toujours fière et belle,  
Plus grande en ta forte unité  
Gardant pour devise immortelle :  
Le Roi, la Loi, la Liberté !  
Le Roi, la Loi, la Liberté !  
Le Roi, la Loi, la Liberté !

# Jeux



**Il y a HUIT différences entre les deux dessins...**





Nom	Prénom	DDN	Adresse	CP	Ville
<b>ANDRE</b>	Charlotte	04/03/2008	Avenue des Coccinelles, 42	1170	Boitsfort
<b>BERCKMANS</b>	Lucille	19/03/2005	Chaussée de Boitsfort, 110	1170	Boitsfort
<b>BOUCQUEY</b>	Côme	11/10/2006	avenue Coghen, 101	1180	Bruxelles
<b>CHARLOT</b>	Florent	20/09/2006	Avenue Adolphe Buyl, 194 bte 9	1050	Ixelles
<b>CLERCQ</b>	Elija	09/07/2008	rue de l'hospice communal, 64	1170	Watermael-Boitsfort
<b>CLERCQ</b>	Elija		avenue Adolphe Buyl, 149	1050	Ixelles
<b>CLERCQ</b>	Mila	22/05/2005	rue de l'hospice communal, 64	1170	Watermael-Boitsfort
<b>CLERCQ</b>	Mila		avenue Adolphe Buyl, 149	1050	Ixelles
<b>COMTé</b>	Simon	14/01/2005	rue de la Gelinotte, 2	1170	Boitsfort
<b>CUYPERS</b>	Colin	01/07/2006	rue des Archives , 30	1170	Boitsfort
<b>CUYPERS</b>	Louise	05/03/2008	rue des Archives , 30	1170	Boitsfort
<b>DAIN</b>	Antoine	07/02/2006	avenue de l'Uruguay, 20	1000	Bruxelles
<b>DE CLERCQ</b>	Noé	01/08/2008	rue P. Alderson, 14	1140	Evere
<b>DODEMONT</b>	Alex	29/11/2006	Avenue Armand Huysmans, 177	1050	Ixelles
<b>ETIENNE</b>	Ariane	28/07/2008	Avenue du Pérou, 69	1000	Bruxelles
<b>ETIENNE</b>	François	16/04/2007	Avenue du Pérou, 69	1000	Bruxelles
<b>GRIMM</b>	Camille	19/04/2007	rue Gray, 111	1050	Ixelles
<b>GUEYDAN</b>	Jules	27/10/2006	rue Théophile Vander Elst , 118	1170	Boitsfort
<b>HEROUFOSSE</b>	Félicie	26/01/2007	avenue Jean Volders, 32	1060	Bruxelles
<b>KOURDI</b>	Aliya	02/04/2006	rue Gustave Biot , 2	1050	Bruxelles
<b>KROKAERT</b>	Romain	15/11/2006	Dries, 17	1170	Boitsfort
<b>KUBORN</b>	Louba	06/02/2005	avenue de Tervueren, 40	1040	Etterbeek
<b>LE GRELLE</b>	Sacha	01/09/2006	avenue de Tervueren, 40	1040	Etterbeek
<b>LEBEAU</b>	Ntéemo	08/11/2005	Drève de Nivelles, 109	1150	Bruxelles
<b>LESY</b>	Emilie	29/06/2007	Drève du Rembucher , 22	1170	Boitsfort
<b>LONGUICH</b>	Rachel	23/08/2005	rue du Vieux Moulin, 34	1160	Bruxelles
<b>LOOSVELD</b>	Luca	16/05/2006	Avenue Bel Air , 69 bte 15	1180	Uccle
<b>LUISETTO</b>	Alice	06/07/2007	Drève du Duc, 107	1170	Boitsfort
<b>MARGAINE BAUDRY</b>	Sidonie	07/09/2007	Dries, 71	1170	Boitsfort
<b>MICHAUX</b>	Raphaël	08/04/2006	Avenue d'Italie, 43 bte 31	1050	Bruxelles
<b>MICHAUX</b>	Raphaël		Rue des Tulipes , 28	1640	Rhode saint Genèse
<b>PLOUX</b>	Charlanes	30/08/2007	avenue de Visé, 69	1170	Boitsfort
<b>RENARD</b>	Leonie	08/08/2007	avenue Van Becelaere, 90	1170	Boitsfort
<b>SAYOUD</b>	Noham	05/03/2006	Rue Édouard Olivier, 52	1170	Boitsfort
<b>SERVAIS</b>	Violette	24/06/2005	Rue de la Plume, 1 bte 15	1000	Bruxelles
<b>SUSZYLO</b>	Lena	10/04/2005	Rue des Pierres Rouges, 33 bte 4	1170	Watermael-Boitsfort
<b>SUSZYLO</b>	Maximilian	07/04/2007	Rue des Pierres Rouges, 33 bte 4	1170	Watermael-Boitsfort



# AUTORISATION PARENTALE

**Concerne : tous les membres qui ont moins de 18 ans, même les animateurs ou les invités**

Coordonnées de l'animateur responsable du groupe :

Prénom, nom : .....

Adresse complète : .....

A compléter par le parent/tuteur :

Je soussigné(e) (prénom, nom) : .....

0 père                      0 mère                      0 tuteur                      0 répondant

autorise (prénom, nom) .....

à participer aux activités des Baladins - Louveteaux - Eclaireurs - Pionniers <sup>(1)</sup>

de l'unité ..... (code de l'unité et nom complet) qui se déroulera

du ..... / ..... / ..... au ..... / ..... / ..... à .....

Pour cette période :

- Je le/la place sous l'autorité et la responsabilité de ses animateurs.
- Je marque mon accord pour que soient administrés, uniquement en cas de nécessité, les médicaments repris de manière exhaustive dans la fiche santé.
- Je marque mon accord pour que la prise en charge ou les traitements estimés nécessaires soient entrepris durant le séjour de mon enfant par le responsable de centre de vacances ou par le service médical qui y est associé. J'autorise le médecin local à prendre les décisions qu'il juge urgentes et indispensables pour assurer l'état de santé de l'enfant, même s'il s'agit d'une intervention chirurgicale à défaut de pouvoir être contacté personnellement.
- Les animateurs m'ont informé du programme d'animation en ce compris les modalités d'organisation des activités et déplacements en autonomie (activités et déplacements de patrouille par exemple).
- Je l'autorise à quitter le territoire belge sans être accompagné de ses parents/tuteurs/répondants. <sup>(2)</sup>

Fait à ..... le .....

Signature<sup>(3)</sup>

(1) Biffer les mentions inutiles

(2) Cette dernière phrase est à biffer pour les camps en Belgique

(3) Pour les camps à l'étranger, il est nécessaire de faire légaliser la signature par l'administration communale







## Fiche santé individuelle

A compléter par les parents ou tout membre majeur au début de chaque année scolaire, avant le camp ou la formation.

Emplacement pour  
une vignette de mutuelle  
Coller ici

Emplacement pour  
une vignette de mutuelle  
Coller ici

**Cette fiche a pour objectif d'être au plus près de votre enfant/de vous-même en cas de nécessité. Elle sera un appui pour les animateurs ou le personnel soignant en cas de besoin. Il est essentiel que les renseignements que vous fournissez soient complets, corrects et à jour au moment des activités concernées.**

**N'hésitez pas à ajouter des informations écrites ou orales auprès des animateurs si cela vous semble utile.**

### Identité du participant

Nom : ..... Prénom : .....

Né(e) le .....

Adresse : rue ..... n° ..... bte .....

Localité : ..... CP : ..... tél. / GSM : .....

Pays : ..... E-mail : .....

### Personnes à contacter en cas d'urgence

Nom – Adresse : .....

Lien de parenté : ..... tél. / GSM : .....

E-mail : .....

Nom – Adresse : .....

Lien de parenté : ..... tél. / GSM : .....

E-mail : .....

### Médecin traitant

Nom – Adresse : .....

..... tél. / GSM : .....

### Informations confidentielles concernant la santé du participant

Le participant peut-il prendre part aux activités proposées ? (sport, excursions, jeux, natation...)

.....

Raisons d'une éventuelle non-participation .....

.....

Y a-t-il des données médicales spécifiques importantes à connaître pour le bon déroulement de l'activité/ du camp ? ( ex. : problèmes cardiaques, épilepsie, asthme, diabète, mal des transports, rhumatisme, somnambulisme, affections cutanées, handicap moteur ou mental...) Indiquez la fréquence, la gravité et les actions à mettre en œuvre pour les éviter et/ou y réagir.

.....

.....

.....



Quelles sont les maladies ou les interventions médicales qu'a dû subir le participant ? (+ années respectives) ?  
(rougeole, appendicite...) .....

Le participant est-il en ordre de vaccination contre le tétanos ? Oui Non

Date du dernier rappel : .....

Le participant est-il allergique à certaines substances, aliments ou médicaments ? Oui Non

Si oui, lesquels ? .....

Quelles en sont les conséquences ? .....

A-t-il un régime alimentaire particulier ? Si oui, lequel ? .....

Autres renseignements concernant le participant que vous jugez importants (problèmes de sommeil, incontinence nocturne, problèmes psychiques ou physiques, port de lunettes ou appareil auditif...) .....

Le participant doit-il prendre des médicaments ? Si oui lesquels : .....

En quelle quantité ? .....

Quand ? .....

Est-il autonome dans la prise de ces médicaments ? (Nous rappelons que les médicaments ne peuvent pas être partagés entre les participants) .....

### Remarques

Les animateurs disposent d'une boîte de premiers soins. Dans le cas de situations ponctuelles ou dans l'attente de l'arrivée du médecin, ils peuvent administrer les médicaments cités ci-dessous et ce à bon escient :  
*paracétamol, lopéramide (plus de 6 ans), crème à l'arnica, crème Euceta® ou Calendee!®, désinfectant (Cédium® ou Isobétadine®), Flamigel®.*

*« Je marque mon accord pour que la prise en charge ou les traitements estimés nécessaires soient entrepris durant le séjour de mon enfant par le responsable de centre de vacances ou par le service médical qui y est associé. J'autorise le médecin local à prendre les décisions qu'il juge urgentes et indispensables pour assurer l'état de santé de l'enfant, même s'il s'agit d'une intervention chirurgicale à défaut de pouvoir être contacté personnellement. »*

Date et signature

*Les informations contenues dans la fiche santé sont confidentielles. Les animateurs à qui ces informations sont confiées sont tenus de respecter la loi du 8 décembre 1992 relative à la protection de la vie privée ainsi qu'à la loi du 19 juillet 2006 modifiant celle du 3 juillet 2005 relative aux droits des volontaires (notion de secret professionnel stipulée dans l'article 458 du Code pénal). Les informations communiquées ici ne peuvent donc être divulguées si ce n'est au médecin ou tout autre personnel soignant consulté. Conformément à la loi sur le traitement des données personnelles, vous pouvez les consulter et les modifier à tout moment. Ces données seront détruites un an après le séjour si aucun dossier n'est ouvert.*



# CARNET DE CAMP



OCHAIN 2017