

LE GAULOIS

La 124^e Légion vous présente le
camp 2013-2014





Mes chers Amis,
Vous connaissez évidemment la Guerre des Gaules de César mais les anciennes runes druidiques parlent d'un « Setlo Runo », Le livre du grand secret de la vie du peuple gaulois, un livre légendaire disparu et gardé caché depuis plus de deux mille ans connus seulement des druides les plus érudits et dont l'histoire elle-même prendrait ses racines dans la création du monde celte.

On lui prêterait des pouvoirs magiques extraordinaires : Celui qui lit ses pages, traverse la porte des mondes et change de dimension. Pour protéger leur peuple et leurs traditions, les plus grands druides des Gaules, de Bretagne et de Germanie se seraient rassemblés pour créer une dimension parallèle grâce à une puissance connue d'eux seuls pour sauvegarder l'harmonie du monde.

Nous avons découvert ce livre sacré malheureusement sans le savoir, et selon les anciennes coutumes la magie du livre s'activera lors du prochain alignement de la lune lors de la décade des moissons tardives. Nous serons alors tous envoyés dans cette dimension parallèle qui, selon nos calculs, se produira un peu plus d'une semaine après le solstice d'été.

Nous serons alors livrés à nous-mêmes. Personne ne sait comment revenir dans notre monde une fois que nous serons partis. Il nous faudra donc le découvrir... Mes Amis, mes compagnons nous voilà repartis pour une nouvelle aventure ! Affûtez vos glaives faites briller vos bouclier, préparer vos braies et par Toutatis prions pour que le ciel ne nous tombe pas sur la tête, nous traverserons cette épreuve comme nous l'avons toujours fait !



Informations générales

Lieu de résidence :

Pour envoyer un pigeon, corbeau ou hibou :

Nom + Prénom de l'enfant

Clos Saint Hubert

Grand Houmart

6941, Tohogne



N'oubliez surtout pas « Clos saint Hubert » car le bâtiment ne possède pas de numéro!

Documents :

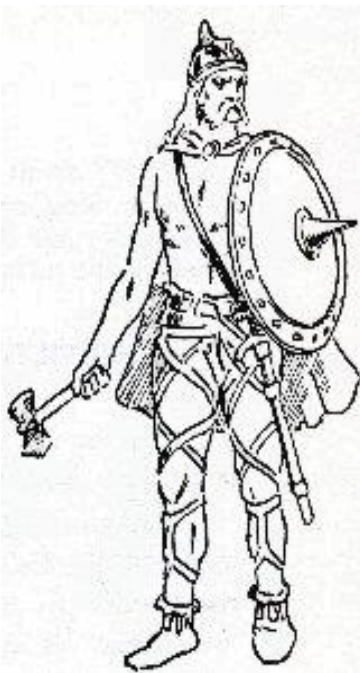
Tous les documents, fiche médicale et autorisation de camp, qui se trouvent en fin de carnet ou sur le site de l'unité, sont à envoyer complétés à Chikaï avant le 10 juin, à l'adresse suivante :

Coline Aron

Avenue du Geai, n°10

1170, Bruxelles

A combien s'élève le prix de l'aventure :



Le prix du camp est de **130 €** par enfant. Cette somme est à verser pour le 10 Juin au plus tard au numéro de compte suivant : BE08 0682 4846 4113

Meute du Peuple Libre 124 Unité Sainte Croix

Grand Camp + « nom de votre enfant »

Vous pouvez demander vos attestations fiscales par mail à pascalle@unite124.be, qui vous l'enverra pas mail. Si vous avez de quelconques problèmes pour payer le camp, n'hésitez surtout pas à contacter les chefs d'unités via mail staffdu@unite124.be afin de leur en parler !

Dates Importantes

Départ des bagages:

Comme chaque année, la commune de Watermael-Boitsfort prête un camion à toutes les unités de la commune afin d'acheminer tous les sacs des loups, les malles et autres affaires importantes au camp. Attention ! Ce ne sont que les « petits » qui partent en train, c-à-d les non-sizonniers seconds ! Nous attendrons donc les sacs de vos enfants le 28 Juin entre 18h et 19h au local. N'oubliez pas de nous les apporter sinon ils devront le porter dans le train !



3/07 Départ des petits Gaulois :

Le départ des « petits » se fera le jeudi 3 Juillet 2014. Nous vous fixons rendez-vous à la gare de Boisfort à 13h15 (départ du train à 13h49), en uniforme complet avec votre pique-nique pour le soir. N'oubliez surtout pas la carte SIS !

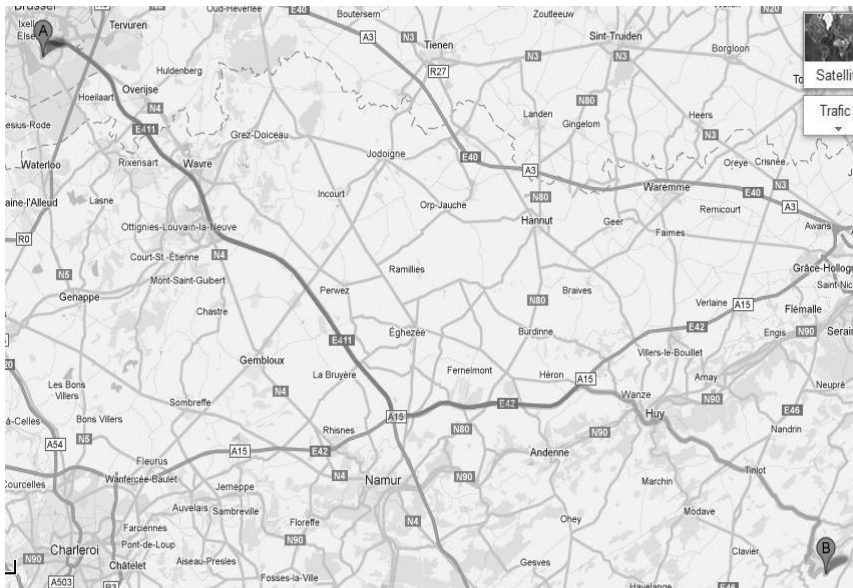
2/07 Départ des grands Gaulois :

Les 10 grands Gaulois sont, quant à eux, attendu sur place, le 2 Juillet 2014 à 14 h. Nous demandons donc aux parents de les conduire au camp et comme chaque année nous vous conseillons vivement le co-voiturage afin de montrer à quel point nous sommes écologiques !

13/07 Fin de l'aventure :

La fin du camp est prévue le dimanche 13 Juillet à 12h00. Comme chaque année, le traditionnel festin de fin de camp vous attendra sur place ! Vous pourrez donc récupérer votre enfant en profitant (espérons) du soleil et des infrastructures qui auront accueillis les valeureux gaulois pour 10 jours de camp ! Nous vous demandons d'apporter chacun une salade, des boissons ou autre afin de compléter le menu et nous nous occuperons de chasser le sanglier pour vous !

Comment nous rejoindre le dernier jour ?



1. Rejoindre E411 (47,7 km)
2. prendre la sortie Daussoulx pour E42 en direction de Liège/Aachen (1,8 km)
3. Prendre à droite sur E42 (18,1 km)
4. Prendre la sortie 8-Huy pour rejoindre la

Chaussée de Wavre/N643 en direction de Wanze (4,0km)

5. Continuer sur la N612 et traverser deux ronds-points (3,5 km)

6. Au rond-point, prendre la 2^e sortie sur Rue Joseph Wauters/N90 et continuer de suivre N90 (2,0 km)

7. Au rond-point, prendre la 2^e sortie sur AV. des Ardennes / N641 (400mètres)

8. Au rond-point, prendre la 3^{ème} sortie sur Av. du Condroz / N66 et continuer de suivre N66 (14,7 km)

9. Prendre à gauche sur Pl. du Baty/ N66 et continuer de suivre N66 (5,1 km)

10. Prendre à droit sur Rue Sauvenière/N638/N66. Continuer de suivre N638(3,2km)

11. Prendre à droit sur A L'eau/N638 (1,0km)

12. Prendre à gauche sur Tier dol He (2,7km)

13. Continuer sur Hermanne (800mètres)

14. Tourner à droite vers Grand Houmart





Le packtage du parfait petit Gaulois !

✚ Le sac : vous pouvez prendre 1 ou 2 sacs mais il faut absolument un grand sac à dos pour le hike ! Veillez à ce qu'il soit **SO-LIDE** et **PRATIQUE** à porter. Nous vous demandons également d'oublier les valises pour un souci de place !

- ✚ Un sac de couchage
- ✚ Un matelas pneumatique ou en mousse
- ✚ Un ou deux pyjamas
- ✚ Une couverture en cas de nuit froide

- ✚ Des vêtements de rechange pour 10 jours (2 ou 3 shorts, 6 ou 8 t-shirts, 2 pulls)
- ✚ Chaussettes et caleçons
- ✚ Pantalon et gros pull nous restons en Belgique
- ✚ Un K-way ou une veste
- ✚ Une paire de Basket
- ✚ Une paire de bottines
- ✚ Une paire de chaussures de rechange (bottes ou autres)

- ✚ Une brosse à dent
- ✚ Un tube de dentifrice
- ✚ Un savon et du shampoing Ecover ou en tout cas écologique. La douche se fait en pleine nature, respectons la.
- ✚ Deux essuies de bain
- ✚ Un gant de toilette

- ✚ Le short bleu marine
- ✚ Le pull louveteau
- ✚ Le foulard de l'unité



- ✦ La carte SIS qui devra être donnée à Chikaï au départ du train ou à l'arrivée des grands au camp
- ✦ Un maillot de bain
- ✦ Une lampe de poche avec des piles
- ✦ Une gourde
- ✦ De la crème solaire
- ✦ Une casquette, un BOB, pour se protéger la tête du soleil,
- ✦ Des enveloppes PRE-TIMBRES avec du papier et des bics pour donner des nouvelles, c'est toujours agréable,
- ✦ La peluche, le doudou, tout ce qui pourra l'aider à dormir ! (à proscrire : les peluches de 2m de Bob l'éponge ou du clown du film « It ».)
- ✦ Un t-shirt, un short et des chaussures qui peuvent être salis, voir irrécupérables pour la journée crado
- ✦ Tout ce que nous aurions oublié et que vous pensez indispensable. Nous insistons sur le fait que TOUTES les affaires doivent être marquées du nom de votre enfant et SURTOUT les affaires qui sont identiques à chaque louveteau, c-à-d l'uniforme et le foulard.



Déguisement :

Du gaulois sanguinaire au druide en passant par le marchand de poisson et le forgeron, Le choix y est ! Utilisez l'originalité du thème pour nous apporter un déguisement incroyable ! Nous vous demandons également de ne pas acheter de déguisements tout fait d'Astérix ou d'Obélix car cela rendrait le thème moins vrai et moins « rustique ». Dans la suite du carnet de camp, vous trouverez quelques métiers qui étaient pratiqué à l'époque, choisissez-en donc un !



Les bonbons :

Comme chaque futur-homme qui se respecte, il se cache toujours une réserve de vivres sucrés dans son packtage ! Comme chaque année, toutes ces vivres seront rassemblés et distribués à tous pendant toute la durée du camp !

Vermine :

Nous sommes à l'air de l'insalubrité et des maladies où les égouts n'existaient pas encore et où les parasites se baladaient en toute liberté: des puces omnivores, des acariens contaminateur, des moustiques sulfureux, et les plus répandus de tous : **Les Poux !**

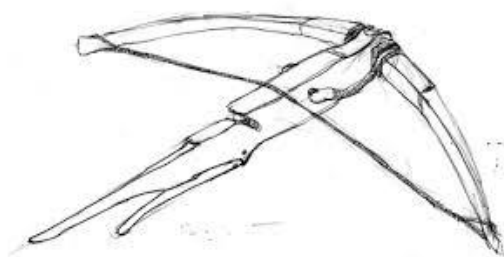
Pour prévenir à toute invasion de ces saletés bien réelles qui ont tendance à se plaire sur les crânes de louveteaux, nous vous demandons de vérifier le cuire chevelu de votre garçon, et même si nécessaire d'appliquer un shampoing préventif avant le départ. Aussi, veillez à mettre dans le sac :

- ✿ un shampoing anti-poux
- ✿ une brosse spéciale contre les lentes et les poux. (En vente dans toutes les pharmacies)

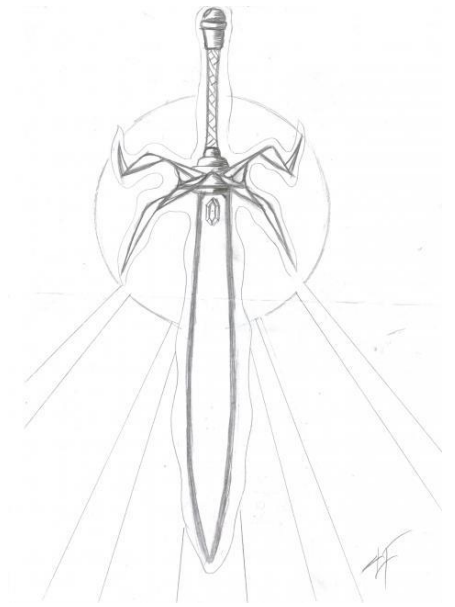
Contrebandiers, prenez garde !

Sont interdit au camp les objets suivants :

- ✿ Des objets de valeur, de même que de l'argent de poche. La meute ne pourra rien faire en cas de perte.
- ✿ Ipod, GSM, consoles de jeu, appareil photo et autres appareils électronique. Même si ils n'existent pas encore !
- ✿ Briquets, allumettes, pétards, fusil à bille, ...Glaive, grand-mère, poignard, et autre arme redoutable capable de trancher une pastèque en deux sont formellement interdites! (Si vous en avez, n'hésitez pas à les donner aux intendants pour faciliter la découpe du sanglier au grand festin !)



Seuls les sizeniers et seconds sont autorisés à apporter un couteau ou un canif. Celui-ci sera donné aux chefs, PAR LES PARENTS, et donné en temps utile aux aînés. Si un de ces outils est découvert dans les affaires d'un autre loup, ou d'un aîné qui ne l'aurait pas donné, il sera confisqué pour toute la durée du camp,



Si votre enfant doit prendre des médicaments, nous vous demandons de les emballer ensemble avec le nom et prénom du louveteau. Celui-ci les remettra à un des chefs en début de camp (à moins que vous ne l'estimiez autonome à ce point de vue). Nous veillerons à ce qu'il les prenne conformément aux instructions.

Partir loin de la maison pendant 10 jours, ce n'est pas habituel. C'est peut-être même la première fois pour votre enfant. Votre rôle pour le bon déroulement du camp est donc primordial : soutien moral et motivation afin qu'elle puisse vaincre ses appréhensions. Faites cela dès aujourd'hui : le camp commence déjà à la maison !



Pendant le camp, pensez à envoyer une petite lettre de 2 à 10 à 100, ça fait tellement plaisir... Vous pouvez même penser à en envoyer une avant le départ en camp pour qu'il la reçoive dès le premier jour.

Concours cuisine

Durant une soirée, le soin de faire à manger pour la meute est confié aux louveteaux ! C'est par sizaine que les loups doivent élaborer et concocter un menu original et délicieux. Pour cela, chaque sizaine doit se réunir à l'initiative des sizeniers ou du second pour élaborer un menu avant le camp.

Il vous faudra trouver un menu comportant entrée, plat, dessert et boisson. Le tout doit être prévu pour environ 6 personnes.

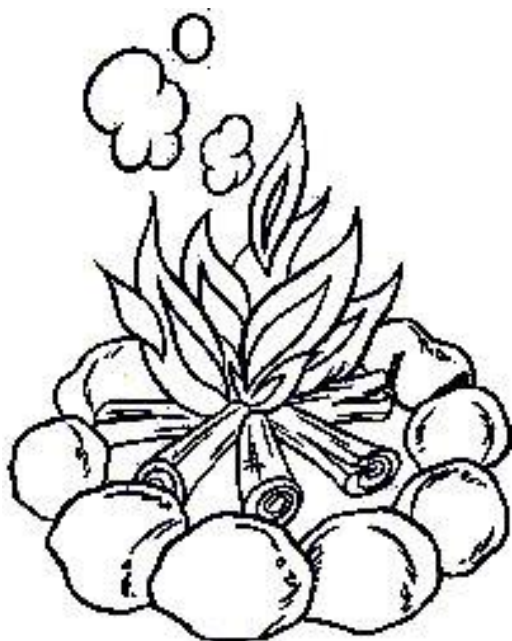
Nous nous occupons de tout acheter mais la liste des ingrédients doit nous parvenir par mail pour le 15 juin au plus tard ! Certaines restrictions sont de mise :

- ✦ Les aliments doivent être simples à cuire et faciles à trouver. Ne nous demandez pas d'aliments chers et introuvables car votre fils et sa sizaine devront s'en passer pour le concours !
- ✦ Pas de surgelés, nous n'avons pas de quoi les conserver.
- ✦ Pas de poissons ou de fruits de mer, il est très difficile de maintenir ces aliments au frais avant et après leur préparation.
- ✦ Nous ne disposons ni de four, ni de friteuse ou de choses du genre. Les aliments doivent être cuits avec les plaques de cuisson disponibles.

Notre jury de fins experts culinaires se base sur trois choses pour attribuer les points aux sizaines :

- La décoration de la table,
- La qualité de l'accueil,
- Le goût et l'originalité des trois plats.

La sizaine qui aura accumulé le plus de points sera désignée vainqueur. A vos fourneaux !



Message au Peuple Libre

Pour les loups qui en sont à leur deuxième année ou plus à la meute et qui le désirent, il est possible de faire son « Message au Peuple Libre ».

Le peuple Libre

Le peuple libre, c'est la meute, c'est nous ! Le peuple libre, ce sont tous les louveteaux, tous les chefs, réunis pour écouter le message de l'un d'eux.

Le « Message au Peuple Libre » c'est d'abord une réflexion .

Qu'est ce que c'est être un bon louveteau ?

Qu'est ce qui fait que je suis un bon louveteau ?

Comment est-ce que je pourrais être un meilleur louveteau ?

Devant la meute

« Devant toute la meute, je veux vous dire ce que moi je veux faire pour m'améliorer. Je veux que vous le sachiez, que vous le remarquiez et que vous m'aidiez ! Avec vous, je vais y arriver ! »

Le message au peuple libre est adressé devant toute la meute réunie. Ensuite, chaque membre de la meute qui le désire, peut dire aux messagers en quoi il trouve que ceux-ci sont déjà de bons louveteaux, leur faire connaître les qualités qu'il voit en eux.

Les messagers

Les messagers sont des loups de deuxième année, car il est plus facile de réfléchir sur soi et sur la meute quand on a déjà vécu un grand camp.

Le message au Peuple Libre est un choix et non une obligation. Celui qui est en âge de le faire mais ne le désire pas peut soit le faire les années après, soit ne pas le faire du tout. Il ne faut cependant pas que la timidité ou la peur de parler devant les autres soit un obstacle !

Les chants

Le cantique

Seigneur, rassemblés près des tentes
Pour saluer la fin du jour
Tes loups laissent leurs voix chantantes
Monter vers Toi, pleines d'amour
Tu dois aimer l'humble prière
Qui de ce camp s'en va monter
Ô Toi qui n'avais sur la terre

Pas de maison pour t'abriter
Nous venons toutes les sizaines
Te prier pour Te servir mieux
Vois au bois silencieux
Tes loups qui s'agenouillent
Bénis-les, ô Jésus dans les cieux



L'édit de la jungle

Ceci, c'est l'édit de la jungle
Aussi vrai, aussi vieux que le ciel
Les loups qui l'observent en vivent
Mais le loup qui l'enfreint doit grandir
Comme la liane autour de l'arbre
La loi, passe derrière et devant
Car la force du clan, c'est le loup
Et la force du loup, c'est le clan

Chaque jour, de la queue aux
moustaches Lave-toi, bois bien, sans
trop t'emplier
Souviens-toi, le jour est pour la chasse
N'oublie pas, la nuit est à dormir
Le chacal suit le tigre et mendie
Mais toi, loup, quand ton poil a poussé
C'est la loi, il faut partir en chasse
Ne devoir ta pâture qu'à toi seul

Pour les plus curieux et ceux qui ne savent pas comment se déroule un camp, voici un aperçu du programme d'une journée-type.

Evidemment, certaines journées seront un peu plus particulières et nous appliquerons un horaire légèrement ou totalement différent.

8h30 : Réveil en musique suivi d'un échauffement des muscles

9h15 : Porridge au petit matin pour affronter la longue journée qui les attend

9h45 : Charges, vaisselle et autres tâches ingrates

10h30 : Départ en zone inconnue : les Gaulois n'attendent pas !

13h00 : Sanglier du midi, un ou deux en fonction des personnes

13h30 : Petit tour dans les bras de Morphée ou rédaction d'un parchemin familiale

14h30 : Retour aux choses sérieuses, 2^{ème} Round !

16h30 : Goûter

18h45 : Petit bosquet ou Toilette, au choix, carnets de progression, et autre

19h45 : festin du soir

20h30 : Charges et autres besognes

21h00 : Veillée animée par vos chefs préférés

22h00 : Dodo plus que nécessaire avant de repartir pour une nouvelle aventure !



La 124e Légion

Géantus

Centorus

Cerberus

Griffonus

Cycloppus

Place Keymus



Raksha – Olivia Romanin

04/78.57.73.55

Bois de la
Cambrus



Kala-Nag – Jason Pettiaux

04/93.53.11.24

La CXXIVe St-Croix

(Boisfortus)

Ruelle de l'élantus IXIV



Rikki – Elliott Deprins

04/77.40.62.28



Chikai – Coline Aron

04/7247.34

place
Wienrus

Espace louveteaux !

En attendant de t'amuser comme un dingue pendant le camp et de rigoler 23h sur 24, nous t'avons préparé quelques petites blagues !

Deux amis veulent avoir une chambre d'hôtel pour la nuit, mais il n'en reste qu'une, au 50ème étage ! Ils la prennent quand même... Ils commencent à gravir les escaliers. Arrivé au 50ème étage, l'un des deux dit :

- Tu n'as pas une blague à me raconter ?
- Si ! On n'a pas oublié les clés en bas ? »

Au musée, un monsieur fait une visite guidée. Il dit au guide:

« - C'est très laid ! Mais qu'est-ce que c'est ?

Le guide répond:

- C'est un tableau de Pablo Picasso, monsieur. »

Il continue la visite et dit:

-Mais ça aussi, c'est très laid! Mais qu'est-ce que c'est ?

Le guide répond:

- C'est un miroir, monsieur ! »



Une maîtresse dit à un élève :

- Pourquoi arrives-tu toujours en retard à l'école ?

L'enfant répond :

- C'est à cause du panneau, Madame.

La maîtresse dit :

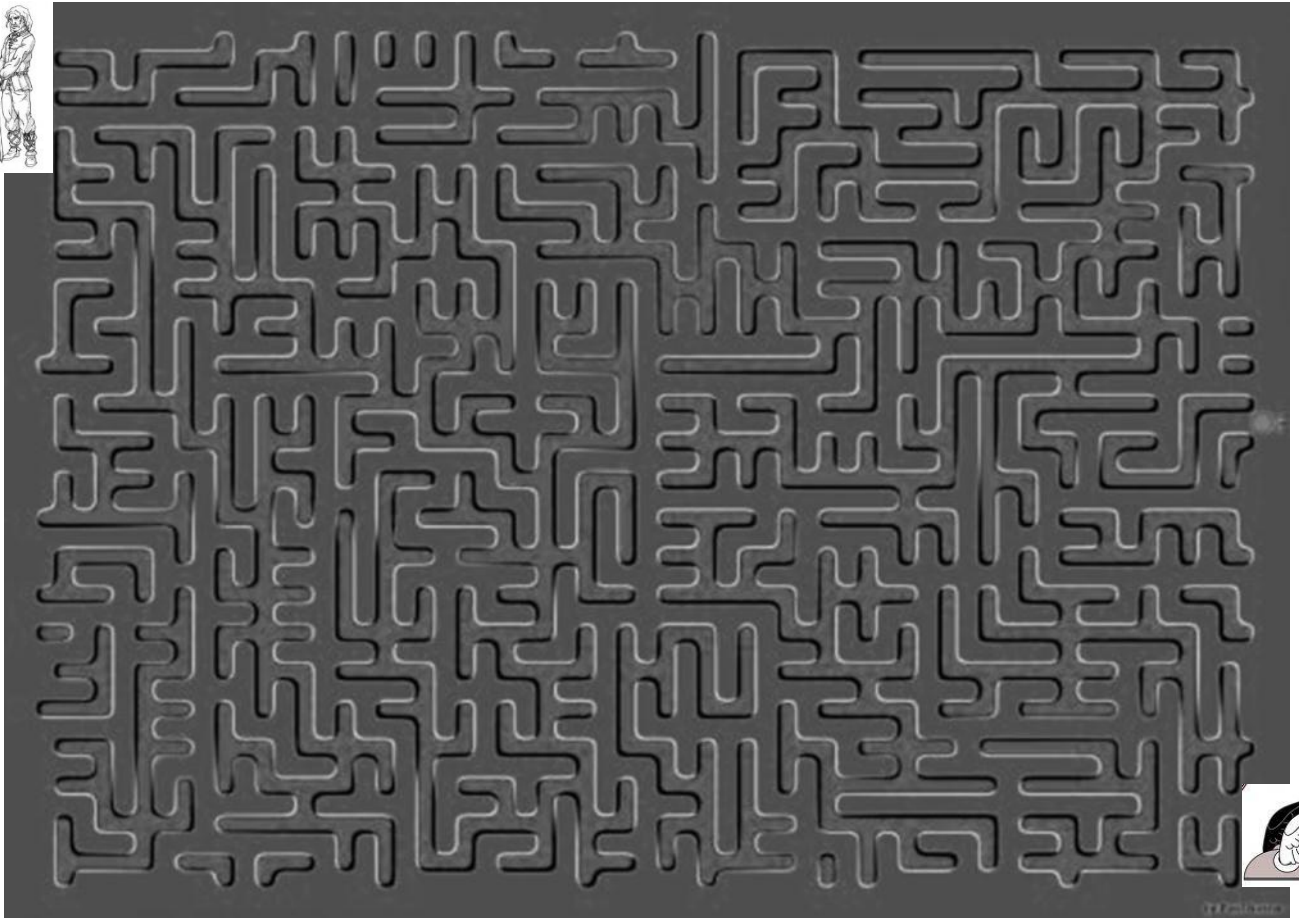
- Quel panneau ?

L'enfant répond :

Le panneau où il est écrit « ralentir école » !



Le pauvre Gaulois a perdu son casque dans le labyrinthe du minotaure, aide-le à le retrouver !



Un Gaulois, un Romain et un Grec se retrouvent en haut d'une falaise. Toute leur fortune personnelle est entassée au pied de la falaise. Ils se sont lancé un défi : celui qui parviendra à sauter jusqu'en bas sans mourir pourra prendre le magot !

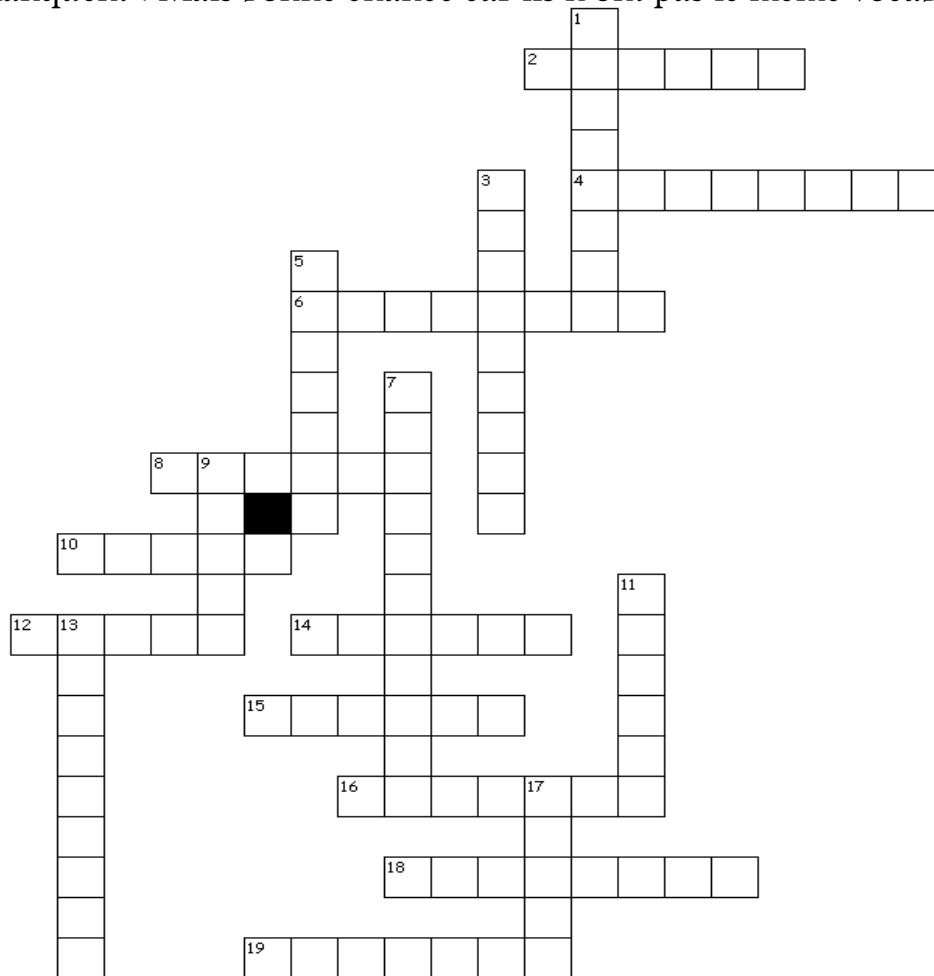
Le Romain s'avance, regarde le ciel et lance un cri triomphant... "Par Jupiter!", se lance dans le vide.... et s'étale en bas comme une crêpe...

Le Grec y va, met sa main sur sa poitrine, ferme les yeux et s'écrie:

"Par Zeus!" et s'étale lui-aussi cinquante mètres plus bas...

Alors le Gaulois crie "Par l'escalier!", descend et se casse avec le magot

Les Gaulois n'étaient pas très doués en français, aide les à retrouver les mots qui leurs manquent ! Mais bonne chance car ils n'ont pas le même vocabulaire que nous !



horizontalement

- 2. Collier gaulois
- 4. Invention qui marque le début de l'histoire
- 6. Le potier, le forgeron, le tisserand sont des
- 8. Charrue inventée par les Gaulois
- 10. Peuple arrivé en Gaule par la Méditerranée
- 12. C'est ainsi que s'appelait notre pays

- 14. Le fer, l'or, le bronze en font partie
- 15. C'est ainsi qu'on appelle les pantalons des Gaulois
- 16. Les Gaulois de la région de Vannes s'appelaient ainsi
- 18. Des villages fortifiés gaulois
- 19. Récipient permettant de transporter du liquide, inventé par les Gaulois

verticalement

- 1. C'est lui qui travaille le fer
- 3. Ville du sud de la France, fondée par les Grecs.
- 5. Astérix en est un, mais il n'a jamais existé
- 7. Avant l'écriture
- 9. Contraire de pauvre
- 11. Peuplades arrivées de l'Europe, ils sont devenus les Gaulois
- 13. Première période de l'histoire
- 17. Regroupement de familles et de villages gaulois



Fiche santé individuelle

A compléter par les parents ou tout membre majeur au début de chaque années coutes, avant le camp ou la formation.

Emplacement pour
une vignette de mutuelle
Coller ici

Emplacement pour
une vignette de mutuelle
Coller ici

Cette fiche a pour objectif d'être au plus près de votre enfant/de vous-même en cas de nécessité. Elle sera un appui pour les animateurs ou le personnel soignant en cas de besoin. Il est essentiel que les renseignements que vous fournissez soient complets, corrects et à jour au moment des activités concernées. N'hésitez pas à ajouter des informations écrites ou orales auprès des animateurs si cela vous semble utile.

Identité du participant

Nom : Prénom :

Né(e) le

Adresse : rue n° bte

Localité : CP : tél. / GSM :

Pays : E-mail :

Personnes à contacter en cas d'urgence

Nom – Adresse :

Lien de parenté : tél. / GSM :

E-mail :

Nom – Adresse :

Lien de parenté : tél. / GSM :

E-mail :

Médecin traitant

Nom – Adresse :

..... tél. / GSM :

Informations confidentielles concernant la santé du participant

Le participant peut-il prendre part aux activités proposées ? (sport, excursions, jeux, natation...)

.....

Raisons d'une éventuelle non-participation

.....

Y a-t-il des données médicales spécifiques importantes à connaître pour le bon déroulement de l'activité/ du camp ? (ex. : problèmes cardiaques, épilepsie, asthme, diabète, mal des transports, rhumatisme, somnambulisme, affections cutanées, handicap moteur ou mental...) Indiquez la fréquence, la gravité et les actions à mettre en œuvre pour les éviter et/ou y réagir.

.....

.....

.....





AUTORISATION PARENTALE

Concerne : tous les membres qui ont moins de 18 ans, même les animateurs ou les invités

Coordonnées de l'animateur responsable du groupe :

Prénom, nom :

Adresse complète :

A compléter par le parent/tuteur :

Je soussigné(e) (prénom, nom) :

père mère tuteur répondant

autorise (prénom, nom)

à participer aux activités des Baladins - Louveteaux - Eclaireurs - Pionniers ⁽¹⁾

de l'unité (code de l'unité et nom complet) qui se déroulera

du / / au / / à

Pour cette période :

- Je le/la place sous l'autorité et la responsabilité de ses animateurs.
- Je marque mon accord pour que soient administrés, uniquement en cas de nécessité, les médicaments repris de manière exhaustive dans la fiche santé.
- Je marque mon accord pour que la prise en charge ou les traitements estimés nécessaires soient entrepris durant le séjour de mon enfant par le responsable de centre de vacances ou par le service médical qui y est associé. J'autorise le médecin local à prendre les décisions qu'il juge urgentes et indispensables pour assurer l'état de santé de l'enfant, même s'il s'agit d'une intervention chirurgicale à défaut de pouvoir être contacté personnellement.
- Les animateurs m'ont informé du programme d'animation en ce compris les modalités d'organisation des activités et déplacements en autonomie (activités et déplacements de patrouille par exemple).
- Je l'autorise à quitter le territoire belge sans être accompagné de ses parents/tuteurs/répondants. ⁽²⁾

Fait à le

Signature ⁽³⁾

(1) Biffer les mentions inutiles

(2) Cette dernière phrase est à biffer pour les camps en Belgique

(3) Pour les camps à l'étranger, il est nécessaire de faire légaliser la signature par l'administration communale

